

الرسوم بالألوان الزيتية بمنزل الحاج
عبدالعظيم أبو النيل بمركز الفشن بمحافظة
بنى سويف (١٣٣٩هـ / ١٩٢١م) دراسة أثرية
فنية

إعداد

أ.عمر محمد عبد المقصود

باحث دكتوراه بكلية الآثار بقنا - جامعة جنوب الوادي

أ.د.وائل بكري رشيدى

أستاذ الآثار الإسلامية وعميد كلية الآثار بقنا - جامعة جنوب الوادي

الرسوم بالألوان الزيتية بمنزل الحاج عبدالعظيم أبو النيل بمركز الفشن بمحافظة بنى سويف (١٣٣٩هـ / ١٩٢١م) دراسة أثرية فنية

أ.عمر محمد عبد المقصود ... باحث دكتوراه بكلية الآثار بقنا - جامعة جنوب
الوادي

أ.د.وائل بكري رشيدى ... أستاذ الآثار الإسلامية وعميد كلية الآثار بقنا - جامعة
جنوب الوادي

الملخص :

تتناول هذه الدراسة الرسوم المنفذة بالألوان الزيتية بمنزل الحاج عبد
العظيم أبو النيل بمركز الفشن ^(١) بمحافظة بنى سويف ^(٢) ، و تم تقسيم البحث

^١ - الفشن هي قاعدة مركز الفشن ، وهي من القرى القديمة وهي بفاء مفتوحة وشين ساكنة ،
مدينة قديمة من مدن الأقاليم الوسطى بينها وبين البحر نحو ثلاثمائة قصبه ، وأسمها القديم
القبطى فنشى بتقديم النون على الشين كما فى خطط الرومانيين وكتب المؤرخين ، وفى بعض
كتب الجغرافيين ورد أن مدينة الفشن مبنية فى محل مدينة فنشى المذكورة ، لأن البعد بين
مدينة إهناس التى هى محل مدينة هيراكليو وبين مدينة الفشن سبعة وثلاثين ألف متر .
للمزيد أنظر على باشا مبارك ، الخطط التوفيقية الجديدة لمصر والقاهرة مدنها وبلادها
القديمة والشهيرة ، الجزء الرابع عشر (من العائد إلى القيس) ، الطبعة الثالثة بولاق ، سنة
١٣٠٥هـ ، ص ٣٨٥ .

- وقد وردت فى معجم البلدان (الفشن قرية بمصر من أعمال البهنسا) ، وفى قوانين أبن
ماتى ، وفى تحفة الإرشاد والتحفة (الفشن من أعمال البهنساوية . للمزيد أنظر محمد رمزى
، القاموس الجغرافى للبلاد المصرية من عهد قدماء المصريين إلى سنة ١٩٤٥م ، القسم
الثانى ، مديريات الجيزة وبنى سويف والفيوم والمنيا ، الجزء الثالث ، القاهرة ، الهيئة المصرية
العامة للكتاب ، ١٩٩٤م ، ص ١٨٨ .

- و قد تم نقل تبعية مركز الفشن إلى محافظة بنى سويف وضم مركز دير مواس إلى
محافظة المنيا فى عام ١٣٧٤هـ / ١٩٥٥م . للمزيد أنظر محمد مختار ، التوفيقات الإلهامية
أ.عمر محمد ، أ.د.وائل بكري رشيدى _____مجلة كلية الآثار بقنا (العدد الثامن عشر ٢٠٢٣م) (الجزء الثانى)

الرسم بالألوان الزيتية بمنزل الحاج
عبدالعظيم أبو النيل بمركز الفشن بمحافظة بنى سويف (١٣٣٩هـ / ١٩٢١م) دراسة أثرية فنية

إلى دراسة وصفية وضحت الرسوم المنفذة بأسقف المنزل ، و دراسة تحليلية شملت تحليل وافى للزخارف المنفذة عليها ، وكيفية تنفيذها ، والأدوات والألوان المستخدمة ، و نفذت بالمنزل الرسوم بالألوان الزيتية المختلفة و جاءت الرسوم منفذة بالأسقف ، و أغلبها عبارة مساحات هندسية مستطيلة ومربعة ، نُفذت بداخلها زخارف نباتية محورة قوامها بخاريات نباتية ووريدات و فروع ولفائف و مزهريات نباتية .

الكلمات الدالة : الفشن - الزيتية - المراوح النخيلية - النقاشين - الألوان .

فى مقارنة التواريخ الهجرية بالسنيين الإفرنكية و القبطية ، تحقيق محمد عمارة ، المؤسسة العربية للدراسات والنشر ، ١٩٨٠م ، ص ١٣٣٢ .

٢ - عرفت بنى سويف باللغة القبطية بأسم (يمنه بوفس) ثم حُرقت إلى منفوسيه مساحتها ٣٤٢٠ فدان بها رزق ٩٠ فدان . للمزيد أبْن الجيعان (يحيى أبْن المقر أبْن الجيعان) (٨١٤-٨٨٥هـ / ١٤١١-١٤٨٠م) ، التحفة السنية بأسماء البلاد المصرية ، من اعمال البهنساويه ، ص ١٧٤ .

- فى نهاية القرن الثامن عشر قسمت مصر إلى أربعة عشر ولاية سبع منها بالوجه البحرى وسبع أخرى بالوجه القبلى منها ولاية البهنسا التى تقع فى حدودها بنى سويف ، مع السنوات الأخيرة للقرن زادت إقليم فى كل ولاية فأصبحت ستة عشر إقليم نصفها فى الشمال و النصف الآخر فى الجنوب ، ومن هذا الإقليم ظهر إقليم بنى سويف . للمزيد أنظر محمد رمزى، القاموس الجغرافى ، ج ٣ ، ص ١٥٦ .

مجلة كلية الآثار بقنا (العدد الثامن عشر ٢٠٢٣م) (الجزء الثانى) - د.د.وائل بكري رشيدى

**Paintings in Oil Colors at the house of Haj Abdul-Azim
Abu Al-Nil in Al-Fashn District, Beni Suef Governorate
(1339 AH / 1921 AD), Artistic Archaeological Study**

Omar Mohamed Abdel Maqsoud

Prof. DR. WAel bakry Rashedy Hashem

Research Summary

This study discuss the drawings executed in oil colors at the house of Haj Abdel-Azim Abu El-Nil in Al-Fashn district in Beni Suef Governorate. The study followed the descriptive analytical approach in studying the drawings in oil colors at home. The study aims to reach new scientific results that establish the artistic character of these decorations in Upper Egypt, and the extent of local influences on this type of art compared to its counterparts in Lower Egypt, applying the drawings executed in oil colors at the house of Haj Abdel-Azim Abu Al-Nil in Al-Fashn Center in Beni Suef Governorate. (1339 AH / 1921 AD).

Key words: Al-Fashn - oil - palm fans - engravers - colors

أهمية الدراسة :

تعتبر دراسة الرسوم المنفذة بالألوان الزيتية بشكل عام من الموضوعات الهامة فى مجال البحث بالفنون الإسلامية ، وذلك لما لها من قيمة فنية عالية حيث نفذت بأغلب بكل العماثر الدينية و المدنية على حد سواء فقد شملت هذه الرسوم الزخارف المتنوعة من زخارف الفن الإسلامية حيث ضمت زخارف نباتية وهندسية وكذلك رسوم الكائنات الحية لتزيين تلك العماثر مما أضفى عليها طابع فنى خاص شمل تلك العماثر ، حيث نفذت تلك الرسوم بالأسقف والجدارن ، و أستخدمت تلك الرسوم كذلك فى زخرفة التحف المنقولة حيث البورتريهات الشخصية وغيرها ، وتأتى هذه الدراسة إستكمالاً لسلسلة من الدراسات الأثرية الفنية فى مجال الفن الإسلامى و من أهمها رسالة دكتوراه للسيد الأستاذ الدكتور وائل بكرى رشيدى هاشم بعنوان الرسوم بالألوان المائية و الزيتية على عمائر القاهرة فى القرن الثالث عشر الهجرى - التاسع عشر الميلادى ، دراسة أثرية فنية ، جامعة جنوب الوادى ، كلية الآثار ، قسم الآثار الإسلامية ، ٢٠١٠م .

حيث أهتمت تلك الدراسة بالرسوم الزيتية بالقاهرة ، وكشفت عن الكثير من الجوانب الفنية الخاصة بتلك الرسوم وطابعها الخاص بالوجه البحرى ، ومن ثم كان لزاماً الإهتمام بتلك النوعية من الفنون فى صعيد مصر ، ومن هنا جاءت أهمية الدراسة (الرسوم بالألوان الزيتية بمنزل الحاج عبدالعظيم أبو النيل بمركز الفشن بمحافظة بنى سويف (١٣٣٩هـ / ١٩٢١م دراسة أثرية فنية) .

مقدمة :

شهد القرن التاسع عشر الميلادى وكذلك القرن العشرين الميلادى طفرة معمارية وفنية بالعمائر المدنية وتحديداً بالعمائر السكنية ، حيث وفدت طرز وأنماط غربية على العمارة المحلية ولم تقتصر هذه الطرز الفنية على القاهرة بل وأمتدت وتأثرت بها الأقاليم أيضاً حيث تعتبر العمارة السكنية التراثية هى

العنصر الأساسى الذى يعبر عن المجتمع ، ويمثل صورة لأسلوب الحياة فى القرن الماضى .

ولقد كان لمجئ الحملة الفرنسية لمصر ١٧٩٨م آثاره ليس على الصعيدين الثقافى والحضارى فحسب بل فى شتى نواحي الحياة ، ومهما يكن من أمر فقد وُصفت بأنها النواه التى بدأت تنمو داخل العقليّة المصرية ، والتي أنعكست بدورها على النتاج المعمارى والعمرانى والفنى منذ بداية النصف الثانى من القرن التاسع عشر الميلادى.

تمهيد:

لقد أستخدمت الدهانات بالبويات منذ ما قبل التاريخ ويدل على ذلك وجود رسومات مدهونه على الكهوف والمباني المصرية القديمة والأوانى المستخدمة للأغراض الدينية ، كما ظهر بشكل واضح استخدام الدهانات لرسم الوحدات الزخرفية المختلفة المنفذة بالعمائر السكنية بالأسقف والجدران وذلك فى فترة القرن الثالث عشر الهجرى (التاسع عشر الميلادى) ، وكذلك الربع الأول من القرن الرابع عشر الهجرى (العشرين الميلادى) ، و ظهرت هذه الدهانات للقيام بأعمال الزخرفة والتجميل بجانب أنها كونًا لحماية الأسطح المدهونة من الموثرات الطبيعية المحيطة بها ، وللتحكم فى الشكل و اللون الملائم للأذواق الشخصية^(٣) .

^٣ - وائل بكرى رشيدى هاشم ، الرسوم بالألوان المائية و الزيتية على عمائر القاهرة فى القرن الثالث عشر الهجرى - التاسع عشر الميلادى ، دراسة أثرية فنية ، مخطوط رسالة دكتوراه ، قسم الآثار الإسلامية ، كلية الآثار ، جامعة جنوب الوادى ، دكتوراه ، ٢٠١٠م ، ص ٤٣٠ .

أ.عمر محمد ، أ.د. وائل بكرى رشيدى _____ مجلة كلية الآثار بقنا (العدد الثامن عشر ٢٠٢٣م) (الجزء الثانى)

هدف الدراسة :

التوصل إلى نتائج علمية جديدة توضع الطابع الفنى لتلك الزخارف بصعيد مصر، والكشف عن الطرق المستخدمة لتنفيذ تلك الرسوم ، وكذلك الألوان المستخدمة ومدى التأثيرات المحلية علي مثل هذه النوعية من الفنون عن مثيلاتها بالوجه البحرى تطبيقاً على الرسوم بالألوان الزيتية بمنزل الحاج عبدالعظيم أبو النيل بمركز الفشن بمحافظة بنى سويف (١٣٣٩هـ / ١٩٢١م) ، حيث لم تتل هذه الرسوم بإهتمام كافى من الباحثين الذين تعرضوا لدراسة تلك المنشآت من النواحي المعمارية .

منهج الدراسة :

أُتبعَت الدراسة المنهج الوصفى التحليلى فى دراسة الرسوم بالألوان الزيتية بمنزل الحاج عبدالعظيم أبو النيل بمركز الفشن بمحافظة بنى سويف .
منزل الحاج عبدالعظيم أبو النيل بمركز الفشن بمحافظة بنى سويف
(١٣٣٩هـ / ١٩٢١م)

المنشئ و تاريخ الإنشاء :

أنشأ هذا المنزل عبدالعظيم أفندى مصطفى محمد أبو النيل وذلك فى سنة ١٩٢١م^(٤) ، حيث كان مكان المنزل حوش بصفة مخزن^(٥) لورثة الحاج مصطفى أبوالنيل أزيل وحل مكانه المنزل وكان من دور واحد ، وفى أول مارس ١٩٢٣م أستجد الدور الثانى والثالث ، و قد بيع من عبدالعظيم أفندى مصطفى محمد أبوالنيل إلى الست زبيدة مصطفى محمد أبوالنيل بعقد بيع مسجل بمحكمة

٤ - على حسن رمضان ، العمارة الإسلامية بمدينة الفشن فى القرن (١٩م / ١٣هـ حتى أوائل القرن ٢٠م / ١٤هـ) ، دراسة أثرية حضارية ، مخطوط رسالة ماجستير ، قسم الآثار الإسلامية ، كلية الآثار ، جامعة الفيوم ، رسالة ماجستير ، ٢٠٢٠م ، ص ٤٢ .

٥ - على حسن رمضان ، العمارة الإسلامية بمدينة الفشن ، ص ٤٣

المنيا المختلطة فى ٣٠ أكتوبر لسنة ١٩٣٠م^(٦) ، وفى عام ١٩٣٣م بيع حصة قدرها ١٢م من الملك المذكور من الست زبيدة هانم مصطفى إلى شيخ العرب سليمان منصور لطيف بعقد مسجل فى ٧/١٢/١٩٣٤^(٧) ، وحاليًا يشغل الدور الأول منه شركة الإسكندرية للأقطان و الدور الثانى مغلق .

الموقع :

يقع منزل الحاج عبدالعظيم أبو النيل بشارع سماح الوجوه ، والذي يعرف قديمًا بشارع المنشية البحرية بمدينة الفشن ، يحده من الناحية الغربية شارع مسجد أبو النيل ، ومن الناحية الشرقية منزل ورثة السيد أحمد الحلبي ، ومن الناحية القبلية جامع مصطفى أبو النيل .

التخطيط العام:

يتكون المنزل من دورين ودور أرضى ، و يتبع تخطيط الصالة المركزية التى تحيط به الحجرات ، ويتكون الدور الأول من السلامك والثانى الحرمك^(٨) ، وله مدخلان الرئيسى بالناحية الشمالية ، والمدخل الآخر بالناحية الجنوبية ، وللمنزل ثلاث واجهات حرة هى الشمالية والغربية والجنوبية ، أما الواجهة الشرقية فهى ملاصقة لمبانى ، وتعد الواجهة الشمالية هى الواجهة الرئيسية للمنزل ، ويحيط بالمنزل سور خارجى من الحجر يحيط بالواجهة الشمالية فقط ، ويتم الدخول إلى فناء المنزل عن طريق مدخل فى هذا السور ، وبصدر هذا المدخل فناء المنزل وهو فناء صغير يوصل إلى سلم حجرى يؤدى إلى الدور

^٦ - على حسن رمضان ، العمارة الإسلامية بمدينة الفشن ، ص ٤٤ .

^٧ - على حسن رمضان ، العمارة الإسلامية بمدينة الفشن ، ص ٤٥ .

^٨ - الحرمك : كلمة تركية الأصل أستعملت فى عصر المماليك وتستعمل فى اللهجات العامية فى مصر والشام للدلالة على قسم من البيت مخصص للنساء ، محظور دخوله على الأجنبي ، يشبه تخطيطه فى القصور الكبرى تخطيط (السلامك) المخصص للرجال ، للمزيد أنظر عبدالرحيم غالب ، موسوعة العمارة الإسلامية ، بيروت ، ١٩٨٨م ، ص ٣١ .

الرسوم بالألوان الزيتية بمنزل الحاج
عبدالعظيم أبو النيل بمركز الفشن بمحافظة بنى سويف (١٣٣٩هـ / ١٩٢١م) دراسة أثرية فنية

الأول ، وهو عبارة عن إحدى عشر درجة سلم تؤدى إلى الفرندا ، وأسفل درابزين السلم يوجد مدخل إلى الدور الأرضى (البدورم) وعلى اليسار من مدخل السور الخارجى يوجد أيضاً سلم خشبى يؤدى إلى الفرندا وحجرة الإستقبال ، وتعتبر الواجهة الجنوبية هى أكثر الواجهات إرتفاعاً و ذلك لوجود غرفة أعلى سطح الدور الثانى من الناحية الجنوبية ، وتطل هذه الواجهة على واجهة المسجد الشمالية ، ويفصل بين هذه الواجهة والمسجد ممر مكشوف عرضه أربعة متر (٩) ، أما بالنسبة للمنزل من الداخل فيشتمل على فناء من الجهة البحرية يوصل لبدورم ، ويحتوى البدورم على أوده وأدبخانة^(١٠) بالجهة الشرقية قسم بها أودتين داخل بعضها من الجهة الغربية^(١١) ، ويتم الدخول إلى داخل القصر عن طريق دخله مستطيلة يغلق عليها باب خشبى ، وتخطيط البيت من الداخل عبارة عن صالة وسطى يحيط بها ثلاث حجرات من الناحية الغربية ، وثلاث حجرات من الناحية الشرقية .

الرسوم المنفذة بالألوان الزيتية بمنزل الحاج عبدالعظيم مصطفى
أبو النيل بمركز الفشن بمحافظة بنى سويف (١٣٣٩هـ / ١٩٢١م)

^٩ - على حسن رمضان ، العمارة الإسلامية بمدينة الفشن ، ص ٤٩ .

^{١٠} - أدبخانه : ركن من أدب العربية ، دخانه الفارسية وتعنى بيت الخلاء أو المراض ويرى احمد بك عيسى أن صحة الكلمة أب خانه أى بمعنى الماء ، دخانه بمعنى مكان أو بيت (بيت ماء) ، وقد نظمت اللوائح الصادرة في عهد محمد على شروط بناء ومحلات الراحة وضرورة تباعد محلات الراحة ومجارتها عن السهاريح ومجارى المياه بمسافة ١٠ امتار ، أنظر محمد على عبد الحفيظ ، المصطلحات المعمارية في وثائق محمد على وخلفائه ، القاهرة ، الطبعة الثانية ، ص ٩ .

^{١١} - على حسن رمضان ، العمارة الإسلامية بمدينة الفشن ، ص ٤٩ .

١- الرسوم المنفذة بالألوان الزيتية بسقف الحجرة الأولى بمنزل الحاج

عبدالعظيم مصطفى أبو النيل بمركز الفشن بمحافظة بنى سويف

(١٣٣٩هـ / ١٩٢١م)

المادة : منفذة بالألوان الزيتية على السقف الخشبي

الشكل : شكل هندسى مستطيل - نُفذ بداخله مستطيل أصغر حجماً - يدور

حول إظهاره أشكال مستطيلة ومربعة - نفذت بداخلها زخارف نباتية .

الموقع : بسقف الحجرة الأولى

التاريخ : (١٣٣٩هـ / ١٩٢١م)

الأشكال : ١

اللوحات : ١ ، ٢ ، ٣

الأبعاد : ٤,٩١ م طول × ٣,٩٦ عرض

الدراسة الوصفية :

تقع الحجرة الأولى على يمين الداخل إلى المنزل من الناحية الغربية من الصالة وهى عبارة عن مساحة مستطيلة ، نصل إلى هذه الغرفة عن طريق مدخلان أحدهما بالصالة وهو عبارة عن دخلة مستطيلة الشكل ، والمدخل الأخر عن طريق الفرندا ، وقوام كل منها عبارة عن دخلة مستطيلة الشكل طولها ٣,٣٧م وعرضها ١,١٧م ، و يغلق على كل منها باب خشبي من مصراعين ، يغشى من أعلاه بشراعة من الزجاج ، و خصصت هذه الحجرة كمكتب رئيس فرع شركة الإسكندرية للأقطان .

زخارف السقف بالحجرة الأولى :

نفذت بالحجرة الأولى الزخارف بالألوان الزيتية وقوامها عبارة عن شريط زخرفى أعلى جدران الحجرة بأسفل السقف مباشرةً ، وقوامها عبارة عن إطار جصى من اللون البنى نُفذ بطريقة بارزة يحصر هذا الإطار بداخله شريط

زخرفى نُفذت زخارفه بالألوان الزيتية وقوام زخرفته عبارة عن أشكال هندسية مستطيلة الشكل يخرج من جانبيها مزهريات نباتية صغيرة الحجم ، وتحصر هذه المستطيلات فيما بينها حشوات هندسية مربعة الشكل نفذت باللون البنى تحصر بداخل كل منها حشوة زخرفية نباتية قوامها وريدة نباتية ثمانية البتلات ، أما بالنسبة للحشوات الزخرفية المستطيلة فنُفذت بالألوان الزيتية البيضاء على أرضية من اللون التركوازى.

أما بالنسبة لسقف الحجرة الأولى فنُفذت زخرفة بالألوان الزيتية المختلفة ، وقوام زخرفته عبارة عن شكلين مستطيلان لكل منها إطار جصى بارز من اللون البنى ، و يحصران بينهما حشوات هندسية مستطيلة الشكل نفذت بداخل كل مستطيل منهم مزهريتان يخرج من كل منها فروع نباتية و أوراق ، يتوسطهم وريدة نباتية رباعية البتلات ، وتحصر هذه المستطيلات فيما بينها حشوات هندسية مربعة الشكل نفذ بداخل كل منها وريدة نباتية من أربع بتلات ، ونفذت الزخارف بالألوان الزيتية المختلفة ، حيث نُفذت المستطيلات باللون الأخضر الفاتح والغامق ، أما المربعات فنُفذت باللون البنى ، أما بالنسبة للمستطيل الداخلى فينتهى بكل ركن من أركانه الأربعة بحشوة نصف دائرية إلى الداخل ، نتج عنها أربعة مساحات محصورة بينها وبين المستطيل الخارجى ، نُفذ بداخل كل منها حشوة هندسية ثلاثية الأضلاع ، إزدانت من الداخل بوريدة نباتية ثمانية البتلات ، ونفذت الزخرفة بالألوان الزيتية الأخضر والتركواز والأبيض ، أما بالنسبة للمستطيل من الداخل فنُفذت بداخله الزخارف النباتية بالألوان الزيتية المختلفة ، حيث يتوسط السقف صرة بارزة من الجص مُلئت بأشكال ورود ، و يحيط بها جدائل من زخارف نباتية على هيئة زهور ، ومزهريات يخرج منها الزهور و الورد ونُفذت باللون البنى والفضى على أرضية بيضاء ، فى تناسق و إنسجام بين الألوان وهى غاية فى الدقة والإتقان ، مكونة شكل بخارية فى نصف السقف وأرباعها فى الأركان ويخرج من كل ربع بخارية مزهرية نباتية ، وترتبط

أرباع البخاريات فيما بينها عن طريق شريط زخرفى من حبيبات صغيرة دائرية الشكل نفذت باللون البنى ، ونفذت المساحة المحصورة بين الزخارف النباتية والإطار الخارجى للمستطيل باللون الوردى ، ونفذ السقف باللون السماوى .

٢- الرسوم المنفذة بالألوان الزيتية بسقف الحجرة الثانية ب بمنزل الحاج عبدالعظيم مصطفى أبو النيل بمركز الفشن بمحافظة بنى

سويف(١٩٢١هـ/١٩٢١م) .

المادة : منفذة بالألوان الزيتية على السقف الخشبى .

الشكل : شكلان هندسيان مستطيلان - يتوسطهم حشوة زخرفية نباتية -
نُفذت مزهريات نباتية فى الأركان .

الموقع : بسقف الحجرة الثانية^(١٢) .

التاريخ : (١٩٢١هـ/١٩٢١م) .

الأشكال : ٢

اللوحات : ٤ ، ٥ ، ٦

الأبعاد : ٤,٩٤ م طول × ٢,٩٢ م عرض

الدراسة الوصفية :

نفذت الزخارف بالألوان الزيتية بأعلى جدران الحجرة بينما نفذت
الطلاءات الزيتية وزخارفها بصورة أكبر بسقف الحجرة ، وجاءت زخارف جدران
الحجرة عبارة عن إطار جصى بارز نُفذ باللون التركوزاى يعلوه إطار آخر باللون

^{١٢} -هى الحجرة الثانية على يمين الداخل إلى البيت بالناحية الغربية من الصالة ، يتم الدخول إليها عن طريق فتحة باب عبارة عن دخلة مستطيلة ، باب الدخول بالجدار الشرقى عبارة عن باب خشبى يعلوه شرعه مغطاه بالزجاج ، ويفتح بهذه الحجرة نافذتان بالجدار الغربى ، كما يوجد بالجدار الجنوبي صورة شخصية نُفذت على الحجر نفذت بطريقة الحفر الغائر ، ، للمزيد أنظر على حسن رمضان ، العمارة الإسلامية بمدينة الفشن ، ص ٥٢ .

الرسم بالألوان الزيتية بمنزل الحاج
عبدالعظيم أبو النيل بمركز الفشن بمحافظة بنى سويف (١٣٣٩هـ / ١٩٢١م) دراسة أثرية فنية

البنى ، يحصران فيما بينهما شريط زخرفى إزدان بأشكال هندسية قوامها أشكال سداسية متقاطعة ، ونفذت الزخارف بالألوان الزيتية حيث نفذت الزخارف السداسية باللون الأخضر الداكن على أرضية من اللون الزيتى الفاتح .
أما بالنسبة لسقف الحجرة فهو عبارة عن إطارين من الجص البارز باللون البنى نُفذاً بشكل هندسى مستطيل الشكل يحصران بينهم شريط زخرفى من خطوط متجاورة ، يتخللها زخارف نباتية قوامها بخاريات نباتية يتوسطها وريادات رباعية البتلات ، وتنتهى من أطرافها بوريدات نباتية ثلاثية البتلات ، ونفذت الزخارف بالشريط الزخرفى بالألوان الزيتية البنى الفاتح والأخضر والأصفر على أرضية من اللون الأبيض ، أما بالنسبة للمستطيل الثانى من الداخل فزخرفت أركانه بوريدة نباتية من أربعة بتلات نفذت باللون الأحمر داخل شكل نصف دائرى ، ويتفرع منها فروع نباتية تخرج منها زهور فى شكل مزهرية وتتصل الأربعة أركان مع بعضها عن طريق فروع نباتية تمتد حتى تتصل بكل ركن ، أما وسط السقف فنفذت زخارفه على شكل صرة حمراء اللون ملئت بزخارف نباتية على هيئة وريدة ، يحيط بها صرة أخرى ذهبية اللون ، يتفرع منها زخارف نباتية عبارة عن أشكال فروع و زخارف نباتية مورقة نفذت باللون الذهبى .

٣- الرسوم المنفذة بالألوان الزيتية بسقف الحجرة الثالثة ب بمنزل

الحاج عبدالعظيم مصطفى أبو النيل بمركز الفشن بمحافظة بنى

سويف (١٣٣٩هـ / ١٩٢١م)

المادة : منفذة بالألوان الزيتية على السقف الخشبي

الشكل : شكل هندسى مستطيل - نُفذاً بداخله مستطيل أصغر حجماً -

يتوسطه صرة زخرفية نباتية .

الموقع : بسقف الحجرة الثالثة .

التاريخ : (١٣٣٩هـ / ١٩٢١م)

اللوحات : ٧ ، ٨

الأبعاد : ٣,٩١ م طول × ٣,٣٠ عرض

الدراسة الوصفية :

هى حجرة السلامك^(١٣) للرجال لها سلم مخصوص بالجهة البحرية الحجرة المنفصلة عن الصالة الرئيسية للبيت وهى بالناحية الشرقية^(١٤) ، وزخرف سقف هذه الحجرة بالألوان الزيتية وقوامها عبارة عن شكل هندسى مستطيل الشكل نفذ بداخل مستطيل آخر أصغر فى الحجم ، يحيط بكل منهم إطار جصى بارز نُفذ باللون البنى ، والمساحة المحصورة بينهم خالية من الزخارف تم طلاؤها باللون الأخضر الداكن ، ويتوسط السقف صرة باللون الزيتى يتوسطها زهرة حمراء من أربع بتلات ، ويحيط بهذه الصرة دائرة نُفذت باللون الفضى يخرج منها زهريات بها زخارف نباتية محورة وأوراق أنثيمون وأشكال أصداف ، ونفذت هذه الزخارف

١٣- السلامك : كلمة تركية الأصل تدل على القسم المخصص للرجال وضيوفهم في بيت أو قصر ، وقد أتخذ السلامك شكل جديد في القرن التاسع عشر حيث أصبح يطلق على الكشك المنفصل عن القصر وقد رأينا ذلك في سراى المانسترلى ... للمزيد أنظر عبدالمنصف سالم نجم ، قصور الأمراء والباشوات في القرن التاسع عشر (دراسة للطرز المعمارية والفنية) ، الجزء الثانى ، مكتبة زهراء الشرق ، ص ٣٠٩ .

١٤- تبرز هذه الحجرة عن سمت الواجهة الرئيسية ب٣متر ومدخلها بالناحية الغربية ، حيث يتم الوصول إلى مدخل هذه الحجرة عن طريق سلم خشبى من خمس درجات بقاء البيت ، وباب الدخول عبارة عن دخلة مستطيلة ٣,٣٧م × ١,١٧م تغلق عليها مصراعين من الخشب ، وهذه الحجرة عبارة عن مساحة مستطيلة ، فتح بالجدار الجنوبى لها فتحة باب توصل إلى الحجرة التى تليها ، وقد خصصت هذه الحجرة للإستقبال وإنهاء العمليات التجارية الخاصة بمنشئ البيت نظراً لعمله التجارى . للمزيد أنظر على حسن رمضان ، العمارة الإسلامية بمدينة الفشن ، ص ٥٣ .

الرسوم بالألوان الزيتية بمنزل الحاج
عبدالعظيم أبو النيل بمركز الفشن بمحافظة بنى سويف (١٣٣٩هـ / ١٩٢١م) دراسة أثرية فنية

داخل بخارية بمنتصف السقف ، ونفذت الزخارف بالألوان الزيتية الأحمر و
الأبيض و الأخضر و الأصفر و الزيتى و الأزرق .

٤- الرسوم المنفذة بالألوان الزيتية بسقف الحجرة الرابعة ب بمنزل
الحاج عبدالعظيم مصطفى أبو النيل بمركز الفشن بمحافظة بنى
سويف (١٣٣٩هـ / ١٩٢١م)

المادة : منفذة بالألوان الزيتية على السقف الخشبي

الشكل : شكل هندسى مستطيل - يتوسطه بخارية نباتية - يدور

حوله إطار زخرفى من وريادات رباعية البتلات.

الموقع : بسقف الحجرة الرابعة (١٥) .

التاريخ : (١٣٣٩هـ / ١٩٢١م)

الأشكال : ٣

اللوحات : ٩ ، ١٠ ، ١١

الأبعاد : ٥م طول × ٤م عرض

الدراسة الوصفية :

نفذت بالحجرة الرابعة الزخارف بالألوان الزيتية بأعلى جدران الحجرة
أسفل السقف مباشرة ، ونفذت كذلك الرسوم بالألوان الزيتية بسقف الحجرة ، وقوام
زخرفة الجدران عبارة عن إطار جصى بارز يعطوه إطار آخر باللون الأخضر
الداكن ، ويحصران بينهما شريط زخرفى باللون الزيتى الفاتح تنتهى أطرافه من

١٥ - هى الحجرة الأولى على يسار المدخل الرئيسى بالناحية الشرقية من الصالة الرئيسية
للبيت وهى عبارة عن حجرة مستطيلة مدخلها بالناحية الغربية وهو عبارة عن دخلة مستطيلة
٣,٣٧م × ١,١٧م عليها مصراعان من الخشب ، فتح بالجدار الشرقى منها نافذتان تطلان
على المنور ، وهذه الحجرة تعتبر حلقة الوصل بين الصالة وحجرة الإستقبال . للمزيد أنظر
على حسن رمضان ، العمارة الإسلامية بمدينة الفشن ، ص ٥٤ .

مجلة كلية الآثار بقنا (العدد الثامن عشر ٢٠٢٣م) (الجزء الثانى) - أ.عمر محمد، أ.د.وائل بكري رشيدى

الداخل والخارج بزخرفة نباتية مكررة قوامها فروع نباتية يخرج منها أوراق ثلاثية البتلات ، وتدور هذه الزخرفة حول محيط السقف ، ونفذت الزخارف بالألوان الزيتية الأخضر الداكن على أرضية من اللون الزيتي الفاتح .
أما بالنسبة لـزخارف السقف المنفذة بالحجرة الرابعة فأزدانت بالرسوم الزيتية ، وقوام زخرفتها عباره عن شكل مستطيل نُفذ بداخله مستطيل آخر ، لكل منهم إطار من الجص البارز تم تنفيذه باللون البنى ، يحصران فيما بينهما شريط زخرفى نفذت بداخله حشوات زخرفية نباتية متكررة تدور حول إطار السقف من جهاته الأربع ، وقوام زخرفته عبارة عن بخاريات نباتية نُفذت بداخل كل بخارية منهم حشوة زخرفية من وريدة رباعية البتلات نفذت بشكل محور ، ونفذت الزخارف بالألوان الزيتية حيث نفذت البخاريات باللون الأخضر الداكن ، والوريدات باللون البنى على أرضية من اللون الزيتي الفاتح ، ونفذت بالأركان الأربعة للشريط الزخرفى شكل هندسى مربع الشكل باللون الأخضر ، نُفذ بداخله مربع آخر نُفذ إطاره الخطى باللون الزيتي الفاتح ، أما بالنسبة للمستطيل الثانى من الداخل فينتهى فى أركانه الأربعة بشكل مقوس إلى الداخل ، وفى المساحة المحصورة بين الشريط الزخرفى والشكل المقوس نتج عنها أربع مساحات نُفذت بداخل كل منها شكل هندسى من ثلثه أضلاع نُفذ باللون النيبى على أرضية من اللون البيج ، أما بالنسبة للمستطيل من الداخل فُنفذت فى أركانه الأربعة أربع حشوات زخرفية نباتية من الجص تم طلاؤها بالألوان الزيتية قوامها أشكال مزهريات يخرج منها فروع نباتية محورة ، يتناثر حولها لفائف وفروع نباتية ، ونفذت الزخارف بالألوان الزيتية البنى الفاتح والبيج واللون الفضى ، كما يدور حول إطار المستطيل من الداخل شريط زخرفى باللون الرصاصى ، ويتوسط السقف صرة بارزة من الجص ملئت بالزخارف النباتية البارزة ، ويحيط بالصرة زخارف نباتية عبارة عن أشكال فروع نباتية وأزهار نفذت باللون الذهبى والأبيض .

٥- الرسوم المنفذة بالألوان الزيتية بسقف الحجرة الخامسة بمنزل الحاج

عبدالعظيم مصطفى أبو النيل بمركز الفشن بمحافظة بنى سويف

(١٣٣٩هـ / ١٩٢١م)

المادة : منفذة بالألوان الزيتية على السقف الخشبي

الشكل : شكل هندسى مستطيل - نُفذ بداخله مستطيل أصغر حجماً - نفذت

بداخله زخارف نباتية - مزهريات - زهرة اللوتس - وريادات نباتية متعددة

البتلات

الموقع : بسقف الحجرة الخامسة .

التاريخ : (١٣٣٩هـ / ١٩٢١م)

اللوحات : ١٢ ، ١٣

الأبعاد : ٥,٣٨ م طول × ٣,٩١ عرض

الدراسة الوصفية :

هى الحجرة الثانية على يسار الصالة بالناحية الشرقية من المدخل الرئيسى ، وهى عبارة عن حجرة مستطيلة مدخلها بالناحية الغربية ، وهو عبارة عن دخلة مستطيلة ٣,٣٧م × ١,١٧م يغلق عليها مصراعان من الخشب ، أما بالنسبة لسقف هذه الحجرة فهو سقف خشبي نفذت زخارفه بالألوان الزيتية ، ويظهر جزء من السقف متصدع وتساقطت منه طبقة الملاط^(١٦) ، و يبدأ السقف الخشبي بإطار جصى بارز من اللون الأخضر أسفل السقف مباشرة ، وإطار جصى باللون البنى يحصران فيما بينهما شريط زخرفى باللون السماوى ، نفذ على جانبية حشوات زخرفية متكررة قوامها وريادات نباتية متعددة البتلات ،

^{١٦} - يمكننا التعرف على الطريقة التى نفذ بها السقف من خلال هذه الجزء المتساقط ، وذلك عن طريق الألواح والعروق الخشبية ثم وضع السدايب الخشبية أسفل العروق وبعد ذلك تركيب الطبقة الجصية على السدايب ثم تنفيذ الزخارف على السقف .

عُقد فيما بينها أشكال زهرة اللوتس ، ونفذت الزخارف بالألوان الزيتية الحمراء على أرضية من اللون الأخضر ، أما بالنسبة للسقف فهو عبارة عن شكل مستطيل نفذت به حشوة زخرفية مكررة قوامها أشكال هندسية من مربعات صغيرة نفذت بطريقة تبادلية مربع تم طلاءه باللون الأحمر والآخر عبارة عن مجموعة من الأشربة الرفيعة ، وبداخل المستطيل السابق نُفذ مستطيل آخر يحده إطار جصى من اللون البنى ، وزُخرفت أركانه بصرة زخرفية بارزة من الجص قوامها حشوة نباتية لوريدة نباتية ثمانية البتلات نفذت باللون السماوى على أرضية من اللون الذهبى ، ويزخرف أركان المستطيل أربعة أشكال مزهريات يخرج من كل منها أوراق نباتية وزهور ، ويحيط بها أشكال نباتية محورة ، وتتصل هذه الحشوات فيما بينها عن طريق خط زخرفى نُفذ باللون الذهبى ، ويحصر بداخله شريط زخرفى باللون الأخضر الفاتح ، ويتوسط السقف حشوة زخرفية نباتية بارزة قوامها وريدة نباتية متعددة البتلات يحيط بها أشكال أوراق ولفائف نباتية نفذت بطريقة محورة ، وتم طلاء الزخارف بالألوان الزيتية باللون الذهبى على أرضية من اللون الزيتى الفاتح .

٦- الرسوم المنفذة بالألوان الزيتية بسقف الصالة بمنزل الحاج

عبدالعظيم مصطفى أبو النيل بمركز بوش بمحافظة بنى سويف

(١٣٣٩هـ/١٩٢١م)

المادة : منفذة بالألوان الزيتية على السقف الخشبي .

الشكل : شكل هندسى مستطيل - يُوَظَرُه من جانبيه بانوهات زخرفية - يدور

حوله شريط من الزخارف النباتية - يتوسطه صرة زخرفية نباتية .

الموقع : بسقف الصالة^(١٧) .

^{١٧} - الصالة عبارة عن مساحة مستطيلة ، فُتِحَ بها من الناحية الشمالية باب الدخول الرئيسى ٢,٤٠متر × ٢,٢٩متر ، وفتح بالجدار الغربى بابان كل منهما عبارة دخلة مستطيلة ٣,٣٧متر

أ.عمر محمد ، أ.د.وائل بكرى رشيدى - مجلة كلية الآثار بقنا (العدد الثامن عشر ٢٠٢٣م) (الجزء الثانى)

التاريخ : (١٣٣٩هـ / ١٩٢١م)

الأشكال : ٤ ، ٥

اللوحات : ١٤ ، ١٥ ، ١٦ ، ١٧ ، ١٨ ، ١٩ .

الأبعاد : ٦,٣٨ م طول × ٤,٤٢ م عرض

الدراسة الوصفية :

نفذت بجدارن وسقف الصالة بالمنزل رسوماً بالألوان الزيتية ، حيث يعتبر سقف الصالة فى حالة فن الثراء الزخرفى وممتلىء بالزخارف ، وتنتهى جدران الصالة من أعلى بشريط زخرفى من الجص البارز يدور حول جدارن الصالة قوام زخرفته النوايا و الأسنان^(١٨) ، تم طلاؤها بالألوان الزيتية من اللون

١,٧×١ متر يغلق عليها مصراعان من الخشب ، وأرضية الصالة عبارة عن بلاطات صغيرة للمزيد أنظر على حسن رمضان ، العمارة الإسلامية بمدينة الفشن ، ص ٥١ .
١٨ - النوايا والاسنان : وحدات صغيرة مكعبة كانت تزين أسفل الكرنيش بالواجهات والفرنثونات وأسفل التكنات بأسقف القصور ، وأنتشر هذا العنصر بشكل كبير خاصة فى القصور المتأثرة بطرز الكلاسيكية الجديدة وطرز النهضة ، وظهر هذا العنصر بواجهات قصور طوسون وإسماعيل صديق المفتش وفايقة هانم. للمزيد أنظر عبدالمنصف سالم نجم ،الطرز المعمارية والفنية ،ص ٥٢٣ .

-هى وحدات صغيرة تزين قمة الواجهة وأسقف حجرات القاعات ودائماً ماتقع أسفل الكورنيش ، ويعد هذا العنصر من العناصر الزخرفية التى أنتشرت فى قصور مدينة القاهرة فى القرن التاسع عشروالتي صممت متأثرة بطراز الكلاسيكية الجديدة وطرز عصر النهضة ، ويعد هذا العنصر من العناصر الزخرفية التى أضافها الرومان لزخرفة كورنيش الطراز الدورى الإغريقى وهى مكعبات بارزة تشبه الأسنان ، فظهرهذا العنصر فى كثير من المنشآت الكلاسيكية والمعابد الرومانية وفى عصر النهضة .أنظر جمال عبدالرؤوف عبد العزيز ، العناصر الزخرفية بواجهات العمائر المدنية بمدينة المنيا فى عهد أسرة محمد على ، جامعة المنيا ، كلية الاداب ، بحث منشور ،مجلة الآداب والعلوم الإنسانية ، العدد ٦٢ ،أكتوبر ٢٠٠٦ ، ص ١٨ .

الأبيض و الأخضر ، و يعلو هذا الإطار شريط زخرفى آخر يدور حول الجدران بالصالة من جهاتها الأربع ، و قوام زخرفته حشوات زخرفية نباتية نفذت بالجص البارز قوامها أشكال أوراق نباتية ، تم طلاؤها باللون الذهبى ، و المساحات المحصورة بينها تم طلاؤها باللون الأخضر الفاتح .

أما بالنسبة لسقف الصالة فهو عبارة عن شكل هندسى مستطيل الشكل من الجص يأخذ الشكل الرباعى الفصوص ، ويخرج من أركانه الاربعة فروع نباتية محورة منقذة باللون الذهبى على أرضية من اللون الأخضر ، ويتوسط السقف صرة زخرفية من الجص البارز قوامها حشوة زخرفية نباتية يخرج منها فروع ولفائف نباتية محورة ، وتم طلاؤها بالألوان الزيتية الذهبى واللون السماوى على أرضية من اللون الأخضر ، ويتوسط الصرة الزخرفية صرة بارزة يتدلى منها حلقة معدنية لتعليق وسائل الإنارة ، وعلى جانبى المستطيل السابق ذكره من الناحية الشمالية والجنوبية نفذ بكل جانب بانوه زخرفى من الجص البارز ، نفذت بداخله حشوتين من الزخارف النباتية و الهندسية قوامها أشكال معينات يتخللها وريادات نباتية رباعية البتلات ، ونفذت الزخارف بالألوان الزيتية حيث تم تنفيذ الإطارات باللون البنى أما الزخارف فتم تنفيذها باللون الأخضر الفاتح على أرضية من اللون الأصفر الفاتح وإطارها باللون السماوى الفاتح ، ويتوسط البانوه الزخرفى صرة بارزة من الجص دائرية الشكل قوامها من الزخارف النباتية من فروع وريادات محورة نفذت باللون الذهبى ، ووضعت فى أركان كل بانوه زخرفى مدورات تشبه أدوات الإضاءة الحالية ، ويدور حول محيط السقف بأكمله من الشكل الرباعى الفصوص والبانوهات الزخرفية شريط زخرفى من الزخارف الهندسية و النباتية قوامها وريادات ثمانية البتلات نفذت بطريقة محورة ، تحصر فيما بينها أشرطة زخرفية من أشرطة رفيعة يتخللها دوائر صغيرة ، نفذت الزخارف بالألوان الزيتية الخضراء الداكنة على أرضيات من اللون الاخضر الفاتح .

٧- الرسوم المنفذة بالألوان الزيتية بسقف الفرندة بالطابق الأول ب
بمنزل الحاج عبدالعظيم مصطفى أبو النيل بمركز الفشن بمحافظة
بنى سويف (١٣٣٩هـ / ١٩٢١م)

المادة : منفذة بالألوان الزيتية على السقف الخشبي

الشكل : سقف مستطيل - مُقسم إلى خمسة مناطق - يحيط بها شريط من
الزخارف النباتية - يتوسطه صرة زخرفية .

الموقع : بسقف الفرندة بالطابق الأول .

التاريخ : (١٣٣٩هـ / ١٩٢١م)

اللوحات : ٢٠ ، ٢١

الأبعاد : ٤,٣٩ م طول × ٣,٩٢ م عرض

الدراسة الوصفية :

يتم الوصول إلى المنزل عن طريق سلم صاعد بالواجهة الشمالية يوصل إلى
الفرندة^(١٩) ، و أهتم المعمارى بزخرفة سقف الفرندا عناية فائقة حيث أنها تمثل
عنوان البيت ، حيث كان الإهتمام بزخرفة السقف بالكامل بالرسوم بالألوان
الزيتية ، ولم يترك أى جزء من أجزاء السقف إلا وقام بملئه بالزخارف ، وزخرف
سقف الفرندا بزخارف متنوعة حيث قام الرسام بتقسيم السقف إلى خمس مناطق
قام بتوزيع الزخارف عليها ، وأحاطها من الخارج بشريط أبيض نفذت عليها
زخارف نباتية قوامها أشكال زهور باللون البنى ، ويتوسط السقف صرة كبيرة قام
بملئها بالزخارف النباتية المتنوعة ذات الألوان المختلفة على أرضية من اللون

^{١٩} -الفرندا عبارة عن مساحة مستطيلة فتح بها ثلاثة أبواب بابى الحجرتين اللتان تطلان على
الواجهة الشمالية مباشرة ، والمدخل الرئيسى للبيت ، وأرضية الفرندا من البلاطات الصغيرة ،
كما يتقدمها عمودين حجريين يحملان سقفا ، ويتقدمها من الناحية الشمالية درابزين حجرى .
أنظر على حسن رمضان ، العمارة الإسلامية بمدينة الفشن ، ص ٤٩ .

التركوازي ، أما الأربع مناطق المحيطة بالصرة الموجودة بوسط السقف فنذت زخارفها على أرضية خضراء عبارة عن أشكال زهور و فروع نباتية ووريدات متعددة البتلات .

الدراسة التحليلية

نذت بمنزل عبدالعظيم أبو النيل الزخارف المتنوعة بطريقة الألوان الزيتية ، وهناك العديد من العوامل المؤثرة بشكل مباشر على طبقة اللون بالعمائر الأثرية و من أهم هذه العوامل الأتى :

- عيوب البياض الخارجى وتتمثل فيما يلى :

- ١- هروب اللون بسبب أشعة الشمس الساطعة
- ٢- تفتت البياض بسبب الرطوبة (٢٠) .

أخطاء مصنعية أعمال الدهان ويمكن تصنيفها كما يلى :

- ١ - قلة خبرة اليد العاملة فى إعداد السطح وتجهيز المواد .
- ٢ - المعرفة غير الكافية بالمواد والتي تتجلى فى الإعداد غير الصحيح أو فى الإختيار غير المناسب للمكان أو السطح المراد دهانه (٢١) .

الألوان

المواد الملونة :

و تعتبر السقوف الخشبية من التحف الخشبية الثابتة التي كانت تعتبر مجال خصب للفنان ليظهر إبداعه الفني(٢٢) ، ونذت الزخارف الملونة على

٢٠ - محمد سليمان ، صيانة المباني السكنية العوامل المؤثرة فى مرحلة التصميم للتخفيض من حجم أعمال الصيانة وكلفتها ، مخطوط رسالة ماجستير، كلية الهندسة ، جامعة القاهرة ، رسالة ماجستير ، ١٩٩٦م ، ص١٤٩ .

٢١ - محمد سليمان ، صيانة المباني السكنية ، ص١٧٦ .

أ.عمر محمد ، أ.د.وائل بكرى رشيدى _____مجلة كلية الآثار بقنا (العدد الثامن عشر ٢٠٢٣م) (الجزء الثانى)

الأشغال الخشبية في مصر الإسلامية منذ القرن الأول الهجري^(٢٣) ، لعبت المواد الملونة دوراً هاماً فى مختلف أوجه الحياه ، حيث أستخدم المصريون الألوان على مر العصور للتعبير عن ثقافتهم و تقاليدهم و معتقداتهم الدينية^(٢٤) ، و المواد الملونة هى الجزئيات اللونية التى تخطط بالوسيط السائل لتكوين الصور الفنية وهذه الجزئيات اللونية لاتتحلل بالوسيط ولكنها تبقى منتشرة أو معلقة فى السائل الوسيط^(٢٥) .

و أستخدمت العديد من الألوان الزيتية لزخرفة أسقف قصر عبدالعظيم أبو النيل بمركز الفشن بمحافظة بنى سويف وتتمثل المواد الملونة فى الأتى :

١ - المواد الملونة الحمراء :

أستخدم الفنان القديم ثلاث مواد رئيسية للحصول على اللون الاحمر وهى :
المغرة الحمراء - أحمر الرصاص - الفرميليون^(٢٦) .

^{٢٢} - زينب رمضان سيد، الأسقف الخشبية في العصر العثماني ،مخطوط رسالة ماجستير، كلية الآثار ، جامعة القاهرة ، رسالة ماجستير ، ١٩٩٣م ، ص٢٨٩.

^{٢٣} -شادية الدسوقي عبدالعزيز ، الأخشاب في العمائر الدينية بالقاهرة العثمانية ، القاهرة ٢٠٠٣م .

^{٢٤} - علياء محمد عطية ، دراسة فى صيانه وعلاج التوابيت الخشبية الحاملة لطبقة لونية مع تطبيقات عملية فى هذا المجال، مخطوط رسالة دكتوراه ، قسم الترميم ، كلية الآثار ، جامعة القاهرة ، رسالة دكتوراه ، ٢٠٠٠م ، ص٤٨.

^{٢٥} فاطمة حلمى ومصطفى عطية ، دراسة علمية لترميم وصيانة اللوحات الزيتية ، القاهرة ، ١٩٩٢م ، ص٤٣٣ .

^{٢٦} -منى حسين عبدالغنى ، دراسة تكنيك وترميم الأيقونات الورقية الأثرية، مخطوط رسالة ماجستير ،قسم الترميم ، كلية الآثار ، جامعة القاهرة ، رسالة ماجستير ، ٢٠٠٢م ، ص٥١ .

و استخدم الفنان فى العصور الحديثة (ق ١٨ ، ١٩ م) المواد التالية للحصول
على اللون الأحمر :

أحمر الكاديوم - الليثيون أحمر الكاديوم - الأحمر الهندى - أحمر الفارملين -
أحمر الكروم - أحمر الكارمين (٢٧) .

٢-المواد الملونة الصفراء :

عرف استخدام اللون الأصفر فى التصوير منذ الدولة القديمة ، وبلغ قمة أنتشاره
فى عصر الدولة الحديثة ، و استخدمت العديد من المواد الملونة للحصول على
اللون الأصفر قديماً منها :المغرة الصفراء -الأوربيمنت (٢٨) .

و استخدم الفنان فى العصور الحديثة (فى ق ١٨ ، ١٩ م) المواد التالية للحصول
على اللون الأصفر :

أصفر ليمونى - أصفر الأستراتشيوم -أصفر الكوبالت - أصفر الكاديوم -
الليثيون أصفر الكاديوم -أصفر الكروم -أصفر ناباس -خام الترسيينا (٢٩) .

٣-المواد الملونة الخضراء :

استخدمت العديد من المواد الملونة للحصول على اللون الأخضر قديماً منها
الملاكيت - زنجار النحاس - الأخضر الأرضى - الأخضر الزمردى -
أخضر الكوبالت (٣٠) .

^{٢٧}-فاطمة حلمى ومصطفى عطية ، دراسة علمية لترميم وصيانة اللوحات الزيتية ، ص ٥١ .

^{٢٨} - سعيد عبدالحميد حسن ، دراسة الأسس العلمية والفنية لترميم الخزاف الملونة والمذهبة
على الأخشاب الأثرية تطبيقاً على أحد النماذج المختارة ، مخطوط رسالة دكتوراه ، قسم
الترميم ، كلية الآثار ، جامعة القاهرة ، رسالة دكتوراه ، ٢٠٠٠م ، ص ٣٢ .

^{٢٩} - GETTENS (R,J)& STOUT(G.L.):Painting materials,over publication
. .new york 1966 , P156

^{٣٠} - GETTENS (R,J)& STOUT(G.L.): Painting materials , P109 .

أ.عمر محمد ، أ.د.وائل بكرى رشيدى _____مجلة كلية الآثار بقنا (العدد الثامن عشر ٢٠٢٣م) (الجزء الثانى)

٤- المواد الملونة البنية :

الأمبر (خام أمبر - أمبر المحروق) - الترسيينا المحروقة (٣١) .

طبيعة الألوان :

هناك إختلاف بين فيما بين الألوان فتعرف بعض الألوان بالألوان الساخنة والبعض الآخر يعرف بأسم الالوان الباردة ، ومن المعروف أن الألوان الحمراء والبرتقالية من الألوان الساخنة فهى تعطى الإحساس بالدفء والسخونة وذلك لأنها ألوان الدم والنار وكلاهما مصدر للحرارة ، أما الألوان الزرقاء والقريبة منها فتعرف بالألوان الباردة ربما لأنها ألوان السماء والمياه وكلاهما مصادر برودة (٣٢) .

النقاشون فى القرن الثالث عشر الهجرى - التاسع عشر الميلادى :

تطلق كلمة النقاش على الملون و المصور و المزخرف بالألوان سواء على القماش أو الخشب أو الجدران أو الورق و غير ذلك (٣٣) ، و النقاش فى مجال العمارة هو من يقوم بدهان طلاء الجدران و الأسقف و الأبواب و الشبابيك بالدهانات و الأصباغ المختلفة، و كان النقاش يرسم الزخارف المختلفة ، و كان النقاش يقوم بالكتابة بالألوان على الجدران أو بالأسقف بمقياس كبير ، و يرداف لفظ النقاش لفظ الدهان و كان هذا اللفظ أكثر شيوعاً فى وثائق العصر العثمانى

٣١- فاطمة حلمى ومصطفى عطية ، دراسة علمية لترميم وصيانة اللوحات الزيتية ،

ص ٦٤-٦٥

٣٢- يحيى حمودة ، نظرية اللون ، القاهرة ، دار المعارف ، ١٩٨١م ، ص ٥٥ .

٣٣ - وائل بكرى رشيدى هاشم ، الرسوم بالألوان المائية و الزيتية على عمائر القاهرة ، ص ٤٣٠ .

للدلالة على حرفة النقاشين ، فى حين أستخدم لفظ النقاش و كان أكثر شيوعاً و
أستخداماً فى مصادر القرن التاسع عشر الميلادى^(٣٤) .

وعرف فى عهد محمد على طائفتان للنقاشين عرفت الأولى باسم طائفة
النقاشين البلدى ، و الثانية باسم طائفة النقاشين الرومى ، و تقوم طائفة النقاشين
البلدى بتنفيذ الرسوم الزيتية على الطراز المصرى المحلى المتوراث ، أما طائفة
النقاشين الرومى فتقوم بتنفيذ الرسوم الزيتية على الطراز التركى العثمانى المتأثر
بطراز الباروك و الروكوكو الأوربى و الذى يشتمل على مناظر طبيعية و رسوم
أشجار و أنهار و حدائق ورسوم لفائف نباتية و ستائر و ظهر ذلك واضحاً
على كثير من النماذج التى تمت دراستها بقصور مركز دير مواس بمحافظة
المنيا فى الفترة محل الدراسة ، و كان أفراد طائفة النقاشين الرومى يتقاضون
أجراً أعلى من النقاشين البلدى^(٣٥) .

مشايخ طائفة النقاشين :

كان للنقاشين فى هذه الفترة طائفة لها شيخ يعرف بشيخ طائفة النقاشين
ووردت هذه الوظيفة فى الوثائق و كان من مهامه الفصل فى كل الأمور
المتعلقة بهذه الطائفة^(٣٦) .

الشكل العام للزخارف المنفذة بالألوان الزيتية بمنزل عبدالعظيم أبو

النيل بمركز الفشن بمحافظة بنى سويف (١٣٣٩هـ/١٩٢١م)

^{٣٤} -علياء محمد عطية ، دراسة فى علاج و صيانه التوابيت الخشبية ، ص٤٨ .

^{٣٥} - هند على حسن منصور ، طوائف المعمار فى مصر من الفتح العثمانى حتى نهاية
القرن التاسع عشر ، دراسة أثرية حضارية ووثائقية ، مخطوط رسالة دكتوراه ، قسم
الأثارالإسلامية ، كلية الأثار ، جامعة القاهرة ، دكتوراه ، ٢٠٠٨م ، ص١٩١ .

^{٣٦} -وائل بكرى رشيدى هاشم ، الرسوم بالألوان المائية و الزيتية بعناصر القاهرة ،
ص٤٦٠ .

أ.عمر محمد ، أ.د.وائل بكرى رشيدى _____مجلة كلية الأثار بقنا (العدد الثامن عشر ٢٠٢٣م) (الجزء الثانى)

الرسم بالألوان الزيتية بمنزل الحاج
عبدالعظيم أبو النيل بمركز الفشن بمحافظة بنى سويف (١٣٣٩هـ / ١٩٢١م) دراسة أثرية فنية

- بالنسبة للرسم المنفذة بالألوان الزيتية بسقف الحجرة الأولى بالمنزل فجاءت
عبارة عن شكل هندسى مستطيل نُفذ بداخله مستطيل أصغر حجماً يدور حول
إطاره أشكال مستطيلة و مربعة نفذت بداخلها زخارف نباتية متنوعة . (لوحة ١ ،
٢ ، ٣) .

- بينما جاء الشكل العام للرسم المنفذة بالألوان الزيتية بسقف الحجرة الثانية
بالمنزل قيد الدراسة عبارة عن شكلان هندسيان مستطيلان يتوسطهم حشوة
زخرفية نباتية و نُفذت أشكال لمزهريات نباتية فى الأركان (لوحة ٤ ، ٥ ، ٦) .

- ونفذ الفنان الرسم بالألوان الزيتية بسقف الحجرة الثالثة بالمنزل المذكور
عبارة عن زخارف بسيطة فى مجملها عبارة عن شكل هندسى مستطيل نُفذ
بداخله مستطيل أصغر حجماً يتوسطه صرة زخرفية نباتية . (لوحة ٧ ، ٨) .

- أما بالنسبة للرسم المنفذة بالألوان الزيتية بسقف الحجرة الرابعة بالمنزل
فجاءت عبارة عن شكل هندسى مستطيل يتوسطه بخارية نباتية يدور حوله
إطار زخرفى من وريادات رباعية البتلات. (لوحة ٩ ، ١٠ ، ١١) .

- و جاءت الرسوم المنفذة بالألوان الزيتية بسقف الحجرة الخامسة عبارة عن
شكل هندسى مستطيل نُفذ بداخله مستطيل أصغر حجماً نفذت بداخله زخارف
نباتية متنوعة يظهر من بينها أشكال مزهريات و زهرة اللوتس و وريادات نباتية
متعددة البتلات . (لوحة ١٢ ، ١٣) .

- أما بالنسبة للشكل العام للرسم المنفذة بالألوان الزيتية بسقف الصالة فجاءت
عبارة عن شكل هندسى مستطيل يؤطره من جانبيه بانوهات زخرفية يدور حولها
شريط من الزخارف النباتية و يتوسط السقف صرة زخرفية نباتية . (لوحة ١٤ ،
١٥ ، ١٦ ، ١٧) .

(عناصر العمل الفنى المنفذة بالألوان الزيتية بمنزل عبد العظيم أبو

النيل بمركز الفشن بمحافظة بنى سويف)

تمثل الزخارف عصب الفنون الإسلامية منذ العصور الإسلامية الأولى و حتى الآن ، حيث أنتشرت الزخارف خاصة النباتية والهندسية على العديد من العمائر فأزدانت بها وجعلت لها رونقاً وبهاءً ، وقد تنوعت طرز الزخارف النباتية ما بين الوافد والمحلى إلى جانب إمتزاج هذين الطرازين فى طراز واحد ، حيث أنتشرت العناصر الزخرفية النباتية من فروع و أوراق و زهور إلى جانب الأشجار و ثمار الفاكهة فى تكوين موضوع زخرفى قائم بذاته و أحياناً داخل الأشكال الهندسية التى تنوعت هى الأخرى ما بين البسيطة من خطوط و زوايا و مثلثات و مربعات و دوائر (٣٧) .

و لقد برع الفنان فى تنفيذ زخارفه المختلفة بأسقف منزل عبدالعظيم أبو النيل مستخدماً الألوان الزيتية المختلفة ، و أستطاع الفنان عمل الأنسجام والتوازن بين الزخارف الهندسية التى أستخدمت كإطارات للزخارف النباتية المتنوعة على النحو التالى :

الزخارف الهندسية :

-نفذت الزخارف الهندسية بسقف الحجرة الأولى بمنزل الحاج عبدالعظيم أبو النيل ، و جاءت عبارة عن شكل هندسى مستطيل نفذ بداخله مستطيل آخر و فى المساحة المحصورة بينهما مستطيلات و مربعات تدور حول محيط السقف ، و نفذ الفنان الشكل الدائرى بوسط السقف لوحة (١)

- وكذلك نفذت الزخارف الهندسية بسقف الحجرة الثانية بالمنزل حيث أستخدم الفنان المستطيلات المتداخلة حول محيط السقف و أشكال الدوائر الهندسية فى الأركان الأربعة بالسقف لوحة (٤ ، ٥) .

٣٧ - إبراهيم إبراهيم السيد الخولى ، الزخارف النباتية والهندسية على التحف والعمائر العثمانية بالقاهرة (دراسة أثرية فنية) ، مخطوط رسالة ماجستير ، قسم الآثار الإسلامية ، كلية الآداب ، جامعة طنطا ، رسالة ماجستير ، ٢٠٠٦م ، ص أ .

أ.عمر محمد ، أ.د.وائل بكري رشيدى _____مجلة كلية الآثار بقنا (العدد الثامن عشر ٢٠٢٣م) (الجزء الثانى)

-ونفذ الفنان بسقف الحجرة الثالثة بالمنزل شكل هندسى قوامه مربعان متداخلان يتوسطهم شكل هندسى دائرى لوحة (٦ ، ٧).

-أما بالنسبة للزخارف الهندسية المنفذة بالألوان الزيتية بسقف الحجرة الرابعة بالمنزل قيد الدراسة فأستخدم الفنان المستطيلات كإطارات خارجية ، و نفذت بالأركان الأربعة أربعة أشكال هندسية مربعة ، و كذلك أربعة أشكال أخرى بالأركان عبارة عن مساحات هندسية غير منتظمة ، و نفذت الأشكال الدائرية بوسط السقف لوحة (٩ ، ١٠ ، ١١).

-أما بالنسبة للزخارف الهندسية بسقف الحجرة الخامسة بالمنزل فتتشابهه مع زخارف الحجرة الرابعة (لوحة ١٢ ، ١٣) .

-ونفذت كذلك الزخارف الهندسية بسقف الصالة بالمنزل و جاءت عبارة عن شكل هندسى مربع الشكل يتداخل معه مربع أخر و فى المساحة المحصورة نفذت أشكال دوائر و مستطيلات زخرفية (١٤ ، ١٥) .

الزخارف النباتية :

المزهريات النباتية :

-أستخدمت المزهريات النباتية لزخرفة أسقف منزل عبدالعظيم أبو النيل بطريقة الألوان الزيتية حيث نفذت الهندسية بسقف الحجرة الأولى بالمنزل .لوحات (١ ، ٢ ، ٣)

-كما قام الفنان بتنفيذها بسقف الحجرة الثانية بالمنزل لوحات (٤ ، ٥) .

- وأستخدم الفنان المزهريات النباتية كعنصر زخرفى تم طلاؤه بالألوان الزيتية بسقف الحجرة الثالثة بالمنزل لوحات (٦ ، ٧ ، ٨) .

- و نفذت كذلك بسقف الحجرة الخامسة بالمنزل قيد الدراسة لوحات (١٢ ، ١٣) .

الوريدات النباتية :

تنوعت الوريدات النباتية المنفذة بالألوان الزيتية بأسقف منزل عبدالعظيم
أبو النيل على النحو التالي :

-أستخدم الفنان الوريدات الثمانية البتلات والوريدات الرباعية البتلات بسقف
الحجرة الأولى . لوحات (١ ، ٢ ، ٣) .

- و نفذ الفنان الوريدات الثلاثية البتلات بسقف الحجرة الثانية بالمنزل لوحات (٤
٥ ،) .

- و نفذ الفنان الوريدات الرباعية البتلات بسقف الحجرة الثالثة لوحات (٦ ، ٧
٨ ،) .

- و نفذ الفنان الوريدات الثلاثية والرباعية البتلات بسقف الحجرة الرابعة بالمنزل
لوحات (٩ ، ١٠ ، ١١) .

- و نفذ الفنان الوريدات المتعددة و الثمانية البتلات بسقف الحجرة الخامسة
لوحات (١٢ ، ١٣)

- واستخدم الفنان الوريدات الرباعية و الثمانية البتلات كوحداث زخرفية بسقف
الصالة بالمنزل لوحات (١٤ ، ١٥ ، ١٦ ، ١٧) .

الفروع و الأوراق النباتية :

نفذت الفروع و الأوراق النباتية بالألوان الزيتية بسقف الحجرة الأولى و الثانية و
الرابعة و الخامسة بمنزل الحاج عبدالعظيم مصطفى أبو النيل بمركز الفشن
بمحافظة بنى سويف (١٣٣٩هـ/١٩٢١م) لوحات (١ ، ٢ ، ٣ ، ٤ ، ٥ ، ١٢ ،
١٣ ، ١٤ ، ١٥ ، ١٦ ، ١٧) .

الصرر الزخرفية :

أستخدم الفنان الصرر الزخرفية كوحدة فنية منفذة بالألوان الزيتية لتزيين الأسقف
بمنزل عبدالعظيم أبو النيل حيث نفذت بسقف الحجرة الأولى بمنزل الحاج
عبدالعظيم مصطفى أبو النيل بمركز الفشن بمحافظة بنى سويف
(١٣٣٩هـ/١٩٢١م) لوحات (١ ، ٢ ، ٣) ، و نفذت كذلك بسقف الحجرة

الرسوم بالألوان الزيتية بمنزل الحاج
عبدالعظيم أبو النيل بمركز الفشن بمحافظة بنى سويف (١٣٣٩هـ / ١٩٢١م) دراسة أثرية فنية

الثانية بالمنزل لوحات (٤ ، ٥) و ظهرت الصرة الزخرفية بوسط السقف
بالحجرة الثالثة لوحات (٦ ، ٧ ، ٨) ، و نفذت كذلك بالحجرة الرابعة لوحات
(٩ ، ١٠ ، ١١) . و نفذت الصرة الزخرفية بوسط الصالة لوحات (١٤ ، ١٥ ،
١٦ ، ١٧) .

البخاريات :

أستخدمت البخاريات كعنصر زخرفى من الزخارف المنفذة بالألوان الزيتية بمنزل
عبدالعظيم أبو النيل حيث ظهرت منفذة بسقف الحجرة الأولى بالمنزل لوحات (١
، ٢ ، ٣) ، و بسقف الحجرة الثانية بالمنزل لوحات (٤ ، ٥) ، وبسقف
الحجرة الثالثة بالمنزل (٦ ، ٧) ، كما ظهرت منفذة بسقف الحجرة الرابعة
لوحات (٩ ، ١٠ ، ١١) .

زهرة اللوتس :

ظهرت زهرة اللوتس مرة واحدة منفذة بسقف الحجرة الخامسة بمنزل عبدالعظيم
أبو النيل لوحة (١٢ ، ١٣) .

البانوهات الزخرفية :

أستخدمت البانوهات الزخرفية لتزيين سقف الصالة بمنزل عبدالعظيم أبو النيل (١٤
، ١٥ ، ١٦ ، ١٧) .

الخاتمة و أهم النتائج :

من خلال الدراسة الوصفية و التحليلية للرسوم المنفذة بالألوان الزيتية بمنزل
الحاج عبدالعظيم مصطفى أبو النيل بمركز الفشن بمحافظة بنى سويف
(١٣٣٩هـ / ١٩٢١م) توصلت الدراسة إلى النتائج الآتية :
-منزل عبدالعظيم مصطفى أبو النيل يعتبر أحد النماذج الهامة من الناحية
المعمارية و الفنية للمنازل الأثرية بصعيد مصر .

- كشفت الدراسة عن القيمة الفنية للرسوم الزيتية المنفذة بمنزل عبدالعظيم مصطفى أبو النيل بمركز الفشن بمحافظة بنى سويف (١٣٣٩هـ/١٩٢١م) .
- تصدت الدراسة بالوصف و التحليل للرسوم المنفذة بالألوان الزيتية بالمنزل قيد الدراسة .
- كشفت الدراسة عن الألوان الزيتية المنفذة و المواد الرئيسية للحصول عليها .
- وضحت الدراسة طبيعة الألوان الزيتية المنفذة بالمنزل (الألوان الساخنة - الألوان الباردة) .
- كشفت الدراسة عن أهم العوامل المؤثرة بشكل مباشر على طبقة اللون بالعمائر الأثرية .
- كشفت الدراسة عن المواد المستخدمة فى تركيب الألوان الزيتية المستخدمة فى زخرفة منزل أبو النيل .
- وضحت الدراسة طوائف النقاشين وطبيعة عمل كل منهم (النقاشين البلدى - النقاشين الرومى)

التوصيات :

- توصى الدراسة بضرورة البحث العلمى المستمر للعمائر المدنية والفنون المنفذة عليها بصعيد مصر لما لها من أهمية وذلك على ضوء الرسوم المنفذة بالألوان الزيتية بمنزل الحاج عبدالعظيم مصطفى أبو النيل بمركز بوش بمحافظة بنى سويف (١٣٣٩هـ/١٩٢١م) .
- التدخل السريع لمنطقة آثار بنى سويف لإستلام المنزل من شركة وادى النيل للأقطان حفاظاً عليه من التعديات المستمرة
- نناشد منطقة آثار بنى سويف بضرورة توثيق المنزل و تسجيله كمنشأة ذات طراز معماى متميز وذلك حتى يتسنى الحفاظ عليها .
- ضرورة التدخل السريع لإجراء مشروع ترميم متكامل للمنزل وكذلك ترميم للرسوم الزيتية المنفذة حتى لا تتعرض للتلف.

قائمة المصادر والمراجع :

- أبن الجيعان (يحيى أبن المقر أبن الجيعان) (٨١٤-٨٨٥هـ / ١٤١١-١٤٨٠م) ، التحفة السنوية بأسماء البلاد المصرية ، من اعمال البهنساويه .
- شادية الدسوقي عبدالعزيز ، الأخشاب في العمائر الدينية بالقاهرة العثمانية ، القاهرة ، الطبعة الأولى ، ٢٠٠٣م .
- على باشا مبارك ، الخطط التوفيقية الجديدة لمصر والقاهرة مدنها وبلادها القديمة والشهيرة ، الجزء الرابع عشر (من العائد إلى القيس) ، الطبعة الثالثة بولاق ، سنة ١٣٠٥هـ .
- عبدالرحيم غالب ، موسوعة العمارة الإسلامية ، بيروت ، ١٩٨٨م .
- عبدالمنصف سالم نجم ، قصور الأمراء والباشوات في القرن التاسع عشر (دراسة للطرز المعمارية والفنية) ، الجزء الثانى ، مكتبة زهراء الشرق .
- فاطمة حلمى ومصطفى عطية ، دراسة علمية لترميم وصيانة اللوحات الزيتية ، القاهرة ، ١٩٩٢م .
- محمد رمزى ، القاموس الجغرافى للبلاد المصرية من عهد قدماء المصريين إلى سنة ١٩٤٥م ، القسم الثانى ، مديريات الجيزة وبنى سويف والفيوم والمنيا ، الجزء الثالث ، القاهرة ، الهيئة المصرية العامة للكتاب ، ١٩٩٤م .
- محمد مختار ، التوقيقات الإلهامية فى مقارنة التواريخ الهجرية بالسنيين الإفرنكية و القبطية ، تحقيق محمد عمارة ، المؤسسة العربية للدراسات والنشر ، ١٩٨٠م .
- محمد على عبد الحفيظ ، المصطلحات المعمارية في وثائق محمد على وخلفائه ، القاهرة ، دار النشر والتوزيع ، ٢٠٠٠م .
- يحيى حمودة ، نظرية اللون ، القاهرة ، دار المعارف ، ١٩٨١م .

الرسائل و الدوريات العلمية :

- إبراهيم إبراهيم السيد الخولى ، الزخارف النباتية والهندسية على التحف والعمائر العثمانية بالقاهرة ، دراسة أثرية فنية ، مخطوط رسالة ماجستير ، قسم الآثار الإسلامية ، كلية الآداب ، جامعة طنطا ، رسالة ماجستير ، ٢٠٠٦ م .
- جمال عبدالرؤوف عبد العزيز ، العناصر الزخرفية بواجهات العمائر المدنية بمدينة المنيا في عهد أسرة محمد على ، جامعة المنيا ، كلية الآداب ، بحث منشور ، مجلة الآداب و العلوم الإنسانية العدد ٦٢ ، أكتوبر ٢٠٠٦ م .
- زينب رمضان سيد، الأسقف الخشبية في العصر العثماني ، مخطوط رسالة ماجستير ، كلية الآثار ، جامعة القاهرة ، رسالة ماجستير ، ١٩٩٣ م ، ص ٢٨٩ .
- سعيد عبدالحميد حسن ، دراسة الأسس العلمية والفنية لترميم الزخارف الملونة والمذهبة على الأخشاب الأثرية تطبيقاً على أحد النماذج المختارة ، مخطوط رسالة دكتوراه ، قسم الترميم ، كلية الآثار ، جامعة القاهرة ، رسالة دكتوراه ، ٢٠٠٠ م .
- علياء محمد عطية ، دراسة فى صيانه وعلاج التوابيت الخشبية الحاملة لطبقة لونية مع تطبيقات معملية فى هذا المجال ، مخطوط رسالة دكتوراه ، قسم الترميم ، كلية الآثار ، جامعة القاهرة ، ٢٠٠٠ م .
- على حسن رمضان ، العمارة الإسلامية بمدينة الفشن فى القرن (١٩ م / ١٣ هـ حتى أوائل القرن ٢٠ م / ١٤ هـ) ، دراسة أثرية حضارية ، مخطوط رسالة ماجستير ، قسم الآثار الإسلامية ، كلية الآثار ، جامعة الفيوم ، رسالة ماجستير ، ٢٠٢٠ م .
- محمد سليمان ، صيانة المباني السكنية العوامل المؤثرة فى مرحلة التصميم للتخفيض من حجم أعمال الصيانة وكلفتها ، مخطوط رسالة ماجستير ، كلية الهندسة ، جامعة القاهرة ، رسالة ماجستير ، ١٩٩٦ م .

الرسوم بالألوان الزيتية بمنزل الحاج
عبدالعظيم أبو النيل بمركز الفشن بمحافظة بنى سويف (١٣٣٩هـ / ١٩٢١م) دراسة أثرية فنية

-منى حسين عبدالغنى ، دراسة تكنيك وترميم الأيقونات الورقية الأثرية
،مخطوط رسالة ماجستير، قسم الترميم ، كلية الآثار ، جامعة القاهرة ، رسالة
ماجستير ، ٢٠٠٢ م .

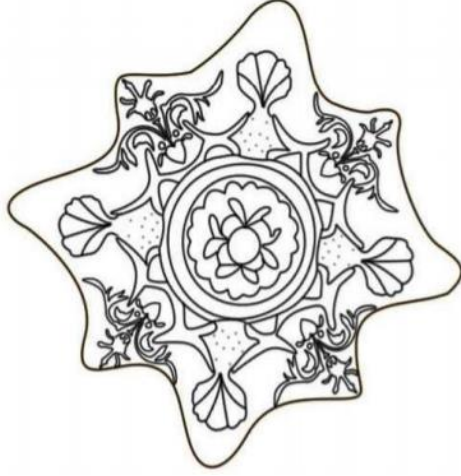
- هند على حسن منصور ، طوائف المعمار فى مصر من الفتح العثمانى حتى
نهاية القرن التاسع عشر ، دراسة أثرية حضارية وثائقية ، مخطوط رسالة دكتوراه
قسم الآثار الإسلامية، كلية الآثار ، جامعة القاهرة ، رسالة دكتوراه ، ٢٠٠٨ م .

-وائل بكرى رشيدى هاشم ، الرسوم بالألوان المائية و الزيتية على عمائر
القاهرة فى القرن الثالث عشر الهجرى - التاسع عشر الميلادى ، دراسة أثرية
فنية ، مخطوط رسالة دكتوراه ،قسم الآثار الإسلامية ، كلية الآثار ، جامعة
جنوب الوادى ، رسالة دكتوراه ، ٢٠١٠ م .

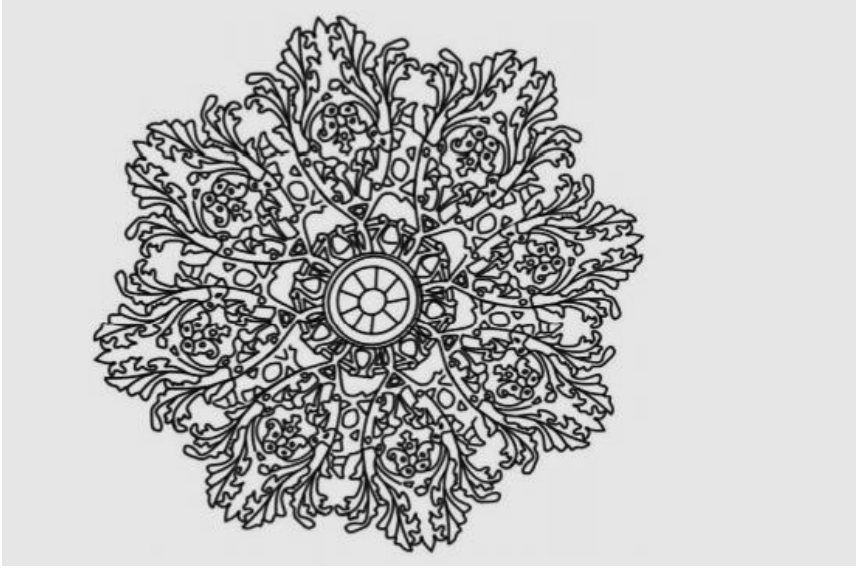
المراجع الأجنبية :

-¹ GETTENS (R,J)& STOUT(G.L.):Painting materials,over
publication .new york 1966. .

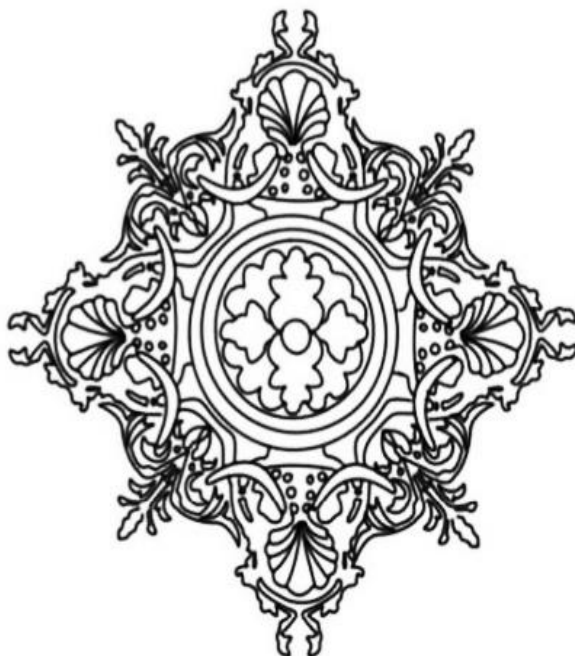
كتالوج الأشكال واللوحات



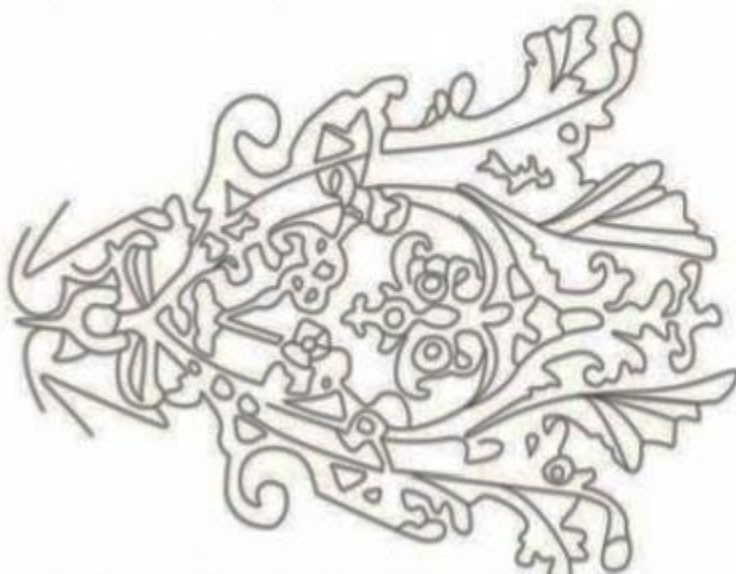
شكل (١) تفرغ الرسوم المنفذة بالألوان الزيتية بسقف الحجر الأولى بمنزل الحاج عبدالعظيم مصطفى أبو النيل (١٩٢١م / ١٣٣٩هـ) (عمل الباحث)



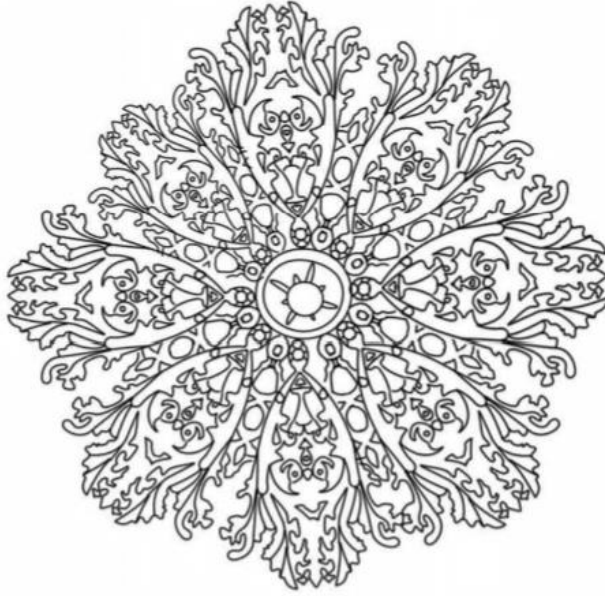
شكل (٢) تفرغ الصرة الزخرفية المنفذة بالألوان الزيتية بسقف الحجر الثانية بمنزل الحاج عبدالعظيم مصطفى أبو النيل (١٩٢١م / ١٣٣٩هـ) (عمل الباحث)



شكل (٣) تفرغ الزخرفة النباتية بوسط السقف بالحجرة الرابعة بمنزل الحاج عبدالعظيم
مصطفى أبو النيل (١٣٣٩هـ / ١٩٢١م) (عمل الباحث)



شكل (٤) تفرغ الزخرفة النباتية بسقف الصالة بمنزل الحاج عبدالعظيم مصطفى أبو
النيل (١٣٣٩هـ / ١٩٢١م) (عمل الباحث)



شكل (٥) تفرغ الحشوة الزخرفية النباتية بوسط سقف الصالة بمنزل الحاج عبدالعظيم مصطفى أبو النيل (١٩٢١هـ/١٣٣٩م) (عمل الباحث)



لوحة (١) منظر عام الرسوم المنفذة بالألوان الزيتية بسقف الحجرة الأولى بمنزل الحاج عبدالعظيم مصطفى أبو النيل (١٩٢١هـ/١٣٣٩م) (تصوير الباحث)

الرسوم بالألوان الزيتية بمنزل الحاج
عبدالعظيم أبو النيل بمركز الفشن بمحافظة بنى سويف (١٣٣٩هـ / ١٩٢١م) دراسة أثرية فنية



لوحة (٢) تفاصيل اللوحة السابقة الرسوم المنفذة بالألوان الزيتية بسقف الحجرة الأولى
بمنزل الحاج عبدالعظيم مصطفى أبو النيل (١٣٣٩هـ / ١٩٢١م) (تصوير الباحث)



لوحة (٣) تفاصيل اللوحة السابقة الرسوم المنفذة بالألوان الزيتية بسقف الحجرة الأولى
بمنزل الحاج عبدالعظيم مصطفى أبو النيل (١٣٣٩هـ / ١٩٢١م) (تصوير الباحث)



لوحة (٤) منظر عام الرسوم المنفذة بالألوان الزيتية بسقف الحجرة الثانية بمنزل الحاج
عبدالعظيم مصطفى أبو النيل بمركز الفشن بمحافظة بنى سويف (١٣٣٩هـ / ١٩٢١م)
(تصوير الباحث)



لوحة (٥) تفاصيل اللوحة السابقة الرسوم المنفذة بالألوان الزيتية بسقف الحجرة الثانية
بمنزل الحاج عبدالعظيم مصطفى أبو النيل بمركز الفشن بمحافظة بنى
سويف (١٣٣٩هـ / ١٩٢١م) (تصوير الباحث)

الرسوم بالألوان الزيتية بمنزل الحاج
عبدالعظيم أبو النيل بمركز الفشن بمحافظة بنى سويف (١٣٣٩هـ / ١٩٢١م) دراسة أثرية فنية



لوحة (٦) منظر عام صورة شخصية منقذة بالألوان الزيتية بجدران الحجر الثانية بمنزل
الحاج عبدالعظيم مصطفى أبو النيل بمركز الفشن بمحافظة بنى سويف
(١٣٣٩هـ / ١٩٢١م) (تصوير الباحث)



لوحة (٧) منظر عام الرسوم المنقذة بالألوان الزيتية بسقف الحجر الثالثة بمنزل الحاج
عبدالعظيم مصطفى أبو النيل (١٣٣٩هـ / ١٩٢١م) (تصوير الباحث)



لوحة (٨) تفاصيل اللوحة السابقة الرسوم المنفذة بالألوان الزيتية بسقف الحجرة الثالثة
بمنزل الحاج عبدالعظيم مصطفى أبو النيل (١٣٣٩هـ / ١٩٢١م) (تصوير الباحث)



لوحة (٩) منظر عام الرسوم المنفذة بالألوان الزيتية بسقف الحجرة الرابعة بمنزل الحاج
عبدالعظيم مصطفى أبو النيل (١٣٣٩هـ / ١٩٢١م) (تصوير الباحث)

الرسوم بالألوان الزيتية بمنزل الحاج
عبدالعظيم أبو النيل بمركز الفشن بمحافظة بنى سويف (١٣٣٩هـ / ١٩٢١م) دراسة أثرية فنية



لوحة (١٠) تفاصيل اللوحة السابقة الرسوم المنفذة بالألوان الزيتية بسقف الحجرة
الرابعة بمنزل الحاج عبدالعظيم مصطفى أبو النيل (١٣٣٩هـ / ١٩٢١م) (تصوير الباحث)



لوحة (١١) تفاصيل اللوحة السابقة الرسوم المنفذة بالألوان الزيتية بسقف الحجرة
الرابعة بمنزل الحاج عبدالعظيم مصطفى أبو النيل (١٣٣٩هـ / ١٩٢١م) (تصوير الباحث)



لوحة (12) منظر عام الرسوم المنفذة بالألوان الزيتية بسقف الحجرة الخامسة بمنزل
الحاج عبدالعظيم مصطفى أبو النيل بمركز الفشن بمحافظة بنى سويف
(١٩٢١م/١٣٣٩هـ) (تصوير الباحث)



لوحة (13) تفاصيل اللوحة السابقة الرسوم المنفذة بالألوان الزيتية بسقف الحجرة
الخامسة بمنزل الحاج عبدالعظيم مصطفى أبو النيل بمركز الفشن بمحافظة بنى سويف
(١٩٢١م/١٣٣٩هـ) (تصوير الباحث)

الرسوم بالألوان الزيتية بمنزل الحاج
عبدالعظيم أبو النيل بمركز الفشن بمحافظة بنى سويف (١٣٣٩هـ / ١٩٢١م) دراسة أثرية فنية



لوحة (١٤) منظر عام الرسوم المنفذة بالألوان الزيتية بسقف الصالة بمنزل الحاج
عبدالعظيم مصطفى أبو النيل (١٣٣٩هـ / ١٩٢١م) (تصوير الباحث)



لوحة (١٥) تفاصيل اللوحة السابقة الرسوم المنفذة بالألوان الزيتية بسقف الصالة
بمنزل الحاج عبدالعظيم مصطفى أبو النيل (١٣٣٩هـ / ١٩٢١م) (تصوير الباحث)

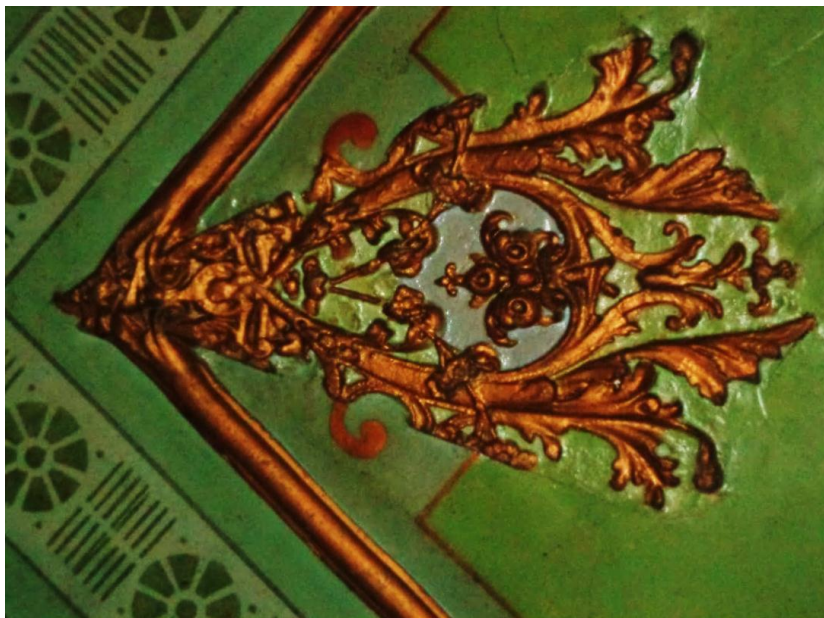


لوحة (١٦) تفاصيل اللوحة السابقة الرسوم المنفذة بالألوان الزيتية بسقف الصالة
بمنزل الحاج عبدالعظيم مصطفى أبو النيل (١٣٣٩هـ / ١٩٢١م) (تصوير الباحث)



لوحة (١٧) تفاصيل اللوحة السابقة الرسوم المنفذة بالألوان الزيتية بسقف الصالة
بمنزل الحاج عبدالعظيم مصطفى أبو النيل (١٣٣٩هـ / ١٩٢١م) (تصوير الباحث)

الرسوم بالألوان الزيتية بمنزل الحاج
عبدالعظيم أبو النيل بمركز الفشن بمحافظة بنى سويف (١٣٣٩هـ / ١٩٢١م) دراسة أثرية فنية



لوحة (١٨) تفاصيل اللوحة السابقة الرسوم المنفذة بالألوان الزيتية بسقف الصالة
بمنزل الحاج عبدالعظيم مصطفى أبو النيل (١٣٣٩هـ / ١٩٢١م) (تصوير الباحث)



لوحة (١٩) تفاصيل اللوحة السابقة الرسوم المنفذة بالألوان الزيتية بسقف الصالة
بمنزل الحاج عبدالعظيم مصطفى أبو النيل (١٣٣٩هـ / ١٩٢١م) (تصوير الباحث)



لوحة (٢٠) منظرعام الرسوم المنفذة بالألوان الزيتية بسقف الفرندة بالطابق الأول
بمنزل الحاج عبدالعظيم مصطفى أبو النيل (١٣٣٩هـ / ١٩٢١م) (تصوير الباحث)



لوحة (٢١) تفاصيل اللوحة السابقة الرسوم المنفذة بالألوان الزيتية بسقف الفرندة
بالطابق الأول بمنزل الحاج عبدالعظيم مصطفى أبو النيل (١٣٣٩هـ / ١٩٢١م) (تصوير
الباحث)